

# Деменція з тільцями Леві

ІНФОРМАЦІЙНИЙ ЛИСТ ВІД ШВЕДСЬКОГО ЦЕНТРУ ДЕМЕНЦІЇ

Lewykroppsdemens • faktablad på ukrainska

## Відносно новий діагноз

Деменція ускладнює мислення, планування та спілкування. Ці симптоми спричинені різними захворюваннями та пошкодженням мозку. Одним із найпоширеніших типів деменції є деменція з тільцями Леві, яку також називають хворобою Леві або ДТЛ.

Деменція з тільцями Леві – це відносно новий діагноз, який зазвичай вражає людей старше 65 років. Діагноз отримав свою назву від невеликих скупчень білків у мозку, які називаються *тільцями Леві*, що є типовими для цього захворювання.

## Деякі типові симптоми

Деменція з тільцями Леві викликає зорові галюцинації. Це означає, що людина іноді бачить предмети або інших людей, яких насправді немає. Захворювання також характеризується підвищеною складністю оцінки відстані та сприйняття речей у тривимірному вигляді, що ускладнює орієнтацію та виконання практичних завдань.

Повсякденне життя також ускладнюється скутістю м'язів та уповільненими рухами. Ці фізичні симптоми з'являються на ранніх стадіях захворювання та в іншому випадку пов'язані з хворобою Паркінсона.

## Порушення нічного сну є поширеним на початкових етапах

Деменція з тільцями Леві розвивається поступово. Однією з перших ознак захворювання може бути порушення нічного сну – людина неспокійно спить, кричить і б'ється уві сні. Людина може почуватися розгубленою, здавалося б, без причини. Забудькуватість і труднощі з підбором слів, які є поширеними на початковій стадії деменції, менш очевидні при деменції з тільцями Леві.

## Стан може сильно варіюватися

Поступово симптоми стають більш помітними та впливають як на розумові, так і на фізичні функції. Людина часто відчуває втому та довго спить, іноді навіть вдень. Захворювання ускладнює збереження пильності. Ще однією типовою рисою деменції

з тільцями Леві є те, що стан людини сильно змінюється з дня у день. Навіть артеріальний тиск, який часто занадто низький, може підвищуватися та знижуватися без очевидної причини.

## Рання діагностика є дуже важливою

Деменцію з тільцями Леві не можна визначити простим тестом. Діагноз ґрунтується на серії тестів, обстежень та розмов з пацієнтом та родичами.

Обстеження на деменцію зазвичай триває від чотирьох до шести тижнів. Його слід розпочати негайно, щоб швидко отримати правильний діагноз, допомогу та лікування. Наразі ліків від цієї хвороби немає, але існують різні способи полегшення симптомів.



## Різні способи полегшення симптомів

Однією з характеристик деменції з тільцями Леві є те, що нейролептичні препарати, які зазвичай використовуються при зорових галюцинаціях, можуть спричинити серйозні побічні ефекти. Тому цих препаратів слід уникати. Однак, деякі ліки, розроблені для лікування хвороби Альцгеймера та хвороби Паркінсона, можуть мати позитивний ефект, особливо на ранніх стадіях захворювання.

Люди з деменцією з тільцями Леві потребують значної підтримки. Допоміжні пристрої та інші втручання можуть полегшити повсякденне життя. Також важливо отримати пояснення симптомів, щоб мати змогу планувати найкраще та якомога змістовніше життя.

Поступово потрібна все більша підтримка та допомога медичних та соціальних служб.

© Svenskt Demenscentrum

Більше інформації та інформаційних бюлетенів українською мовою доступні на вебсайті Svenskt Demenscentrum: [www.demenscentrum.se/uk](http://www.demenscentrum.se/uk)



Svenskt Demenscentrum

Svenskt Demenscentrum, Sveavägen 155, 113 46 Stockholm, (08) 690 5800, [info@demenscentrum.se](mailto:info@demenscentrum.se)

[www.demenscentrum.se](http://www.demenscentrum.se)

# Lewykroppsdemens

FAKTABLAD FRÅN SVENSKT DEMENSCENTRUM

## En relativt ny diagnos

Demenssjukdom gör det svårare att tänka, planera och kommunicera. Symtomen orsakas av olika sjukdomar och skador i hjärnan. En av de vanligare demenssjukdomarna är Lewykroppsdemens, även kallad Lewy Body-sjukdom.

Lewykroppsdemens är en relativt ny diagnos som vanligen drabbar personer som är äldre än 65 år. Den har fått sitt namn av de små ansamlingar av proteiner i hjärnan, *Lewykroppar*, som är typiska för sjukdomen.

## Några typiska symtom

Lewykroppsdemens ger upphov till synhallucinationer, det vill säga personen ser ibland föremål eller andra personer som inte finns där. Sjukdomen kännetecknas också av ökade svårigheter att bedöma avstånd och att uppfatta saker tredimensionellt, något som gör det svårare att orientera sig och att utföra praktiska sysslor.

Vardagen försvåras även av stela muskler och långsamma rörelser, kroppsliga symtom som kommer tidigt i sjukdomsförloppet och som annars förknippas med Parkinsons sjukdom.

## Störd nattsömn vanligt i början

Lewykroppsdemens kommer smygande. Ett första sjukdomstecken kan vara störd nattsömn – personen sover oroligt och ropar och fäktar i sömnen. Personen kan känna sig förvirrad, till synes utan anledning. Glömska och besvär med att hitta ord, som är vanligt i början av en demenssjukdom, är mindre framträdande drag vid Lewykroppsdemens.

## Tillståndet kan variera kraftigt

Efterhand blir symtomen mer påtagliga och både mentala och kroppsliga funktioner påverkas. Personen känner sig ofta trött och sover länge, ibland även under dagen. Sjukdomen gör det svårare att hålla sig uppmärksam. Ett annat typiskt drag för

Lewykroppsdemens är att personens tillstånd varierar kraftigt från dag till dag. Även blodtrycket, som ofta ligger för lågt, kan oförklarligt pendla fram och tillbaka.

## Tidig diagnos viktig

Lewykroppsdemens kan inte fastställas genom ett enkelt prov. Diagnosen bygger på en rad tester, undersökningar och samtal med patient och anhöriga.

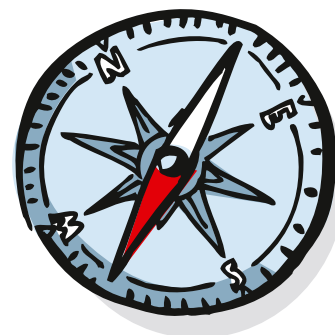
Demensutredningen brukar ta fyra till sex veckor. Det är viktigt att den snarast påbörjas så att rätt hjälp och behandling kan sättas in i god tid. Idag saknas botemedel mot sjukdomen men det finns olika sätt att lindra symtomen.

## Olika sätt att lindra symtomen

Utmärkande för Lewykroppsdemens är att neuroleptika, som normalt sätts in vid synhallucinationer, kan ge allvarliga biverkningar. Dessa läkemedel bör därför undvikas. Däremot kan flera läkemedel som utvecklats för Alzheimers sjukdom och Parkinsons sjukdom ha god effekt, främst i början av sjukdomsförloppet.

Personer med Lewykroppsdemens behöver mycket stöd. Hjälpmedel och andra insatser kan underlätta vardagen. Det är också viktigt att få en förklaring till symtomen för att på bästa sätt kunna planera för ett så bra och meningsfullt liv som möjligt.

Efterhand behövs alltmer stöd och hjälp av samhällets vård och omsorg.



2025 • Svenskt Demenscentrum ©

---

Fler faktablad på olika språk kan skrivas ut från Svenskt Demenscentrums webbplats:  
[www.demenscentrum.se/Faktablad](http://www.demenscentrum.se/Faktablad)

---



Svenskt Demenscentrum

Svenskt Demenscentrum, Sveavägen 155, 113 46 Stockholm, 08 - 690 58 00, [info@demenscentrum.se](mailto:info@demenscentrum.se)

[www.demenscentrum.se](http://www.demenscentrum.se)