

Про деменцію

ІНФОРМАЦІЙНИЙ ЛИСТ ВІД ШВЕДСЬКОГО ЦЕНТРУ ДЕМЕНЦІЇ

Demenssjukdomar • faktablad på ukrainska

Різні типи деменції

Деменція, яку також називають когнітивним розладом, ускладнює мислення, планування та спілкування. Це пов'язано з різними типами пошкоджень мозку. Симптоми часто посилюються поступово та стає дедалі важче виконувати повсякденні дії без сторонньої допомоги.

Не є природною частиною старіння

Симптоми деменції довгий час вважалися неминучим наслідком старості. Зараз ми знаємо, що до деменції можуть призвести близько 100 різних захворювань. Вона не є частиною природного старіння, але значно частіше зустрічається у похилому віці. З майже 150 000 людей з деменцією у Швеції переважна більшість старші за 75 років.

Типи деменції

Хвороба Альцгеймера є найпоширенішим типом деменції та становить 60–70% усіх випадків. Другим за поширеністю типом є судинна деменція, яку також називають судинним нейрокогнітивним розладом. Вона часто зустрічається разом із хворобою Альцгеймера, і це зазвичай називають змішаною деменцією.

Інші типи деменції включають деменцію з тільцями Леві, лобно-скроневу деменцію та деменцію, спричинену хворобою Паркінсона. Зловживання алкоголем та пухлини мозку також можуть спричинити симптоми деменції.

Часто починається із забудькуватості

Ранні ознаки деменції часто включають забудькуватість і труднощі з орієнтацією, особливо поза своїм житловим районом. Речі, які Ви раніше робили, стає важко планувати та виконувати. Страждає мова, оскільки Вам стає все важче знаходити потрібні слова.

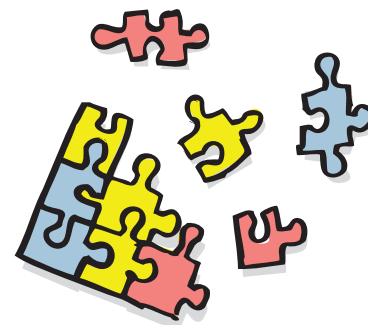
Роздратування, депресія та зміни особистості також можуть бути частиною захворювання. Симптоми відрізняються залежно від типу деменції та пошкодження.

Від легкої до важкої деменції

Деменція часто має тривалий перебіг, який триває багато років. Хвороба розвивається поступово: з'являються нові симптоми, а раніше набуті навички втрачаються.

Пацієнт зрештою потребує все більшої допомоги та підтримки, щоб справлятися зі своїм повсякденним життям.

Прогресування захворювання зазвичай поділяється на три фази: легка, помірна та тяжка деменція.



Рання діагностика є дуже важливою

Не соромтеся звертатися до лікаря, якщо у Вас виникли підозри на деменцію. Обстеження слід розпочати негайно, щоб швидко отримати правильний діагноз, допомогу та лікування. Обстеження включає низку різних тестів і аналізів.

Існує кілька захворювань, які можуть викликати симптоми, подібні до деменції, і які можнавилікувати. Якщо діагностовано деменцію, то в деяких випадках ліки можуть полегшити симптоми. Допоміжні засоби, допоміжні пристрої та ряд інших втручань можуть полегшити повсякденне життя.

Планування майбутнього

Також важливо отримати пояснення щодо симптомів, як для самої людини якій поставили діагноз, так і для її родичів. Знання про хворобу полегшує планування гарного та змістовного життя. Часто буває корисно поділитися своїм досвідом із людьми, які перебувають у схожій ситуації.

© Svenskt Demenscentrum

Більше інформації та інформаційних бюлетенів українською мовою доступні на вебсайті Svenskt Demenscentrum: www.demenscentrum.se/uk



Svenskt Demenscentrum

Svenskt Demenscentrum, Sveavägen 155, 113 46 Stockholm, (08) 690 58 00, info@demenscentrum.se

www.demenscentrum.se

Demenssjukdomar

FAKTABLAD FRÅN SVENSKT DEMENSCENTRUM

Flera olika demenssjukdomar

Demenssjukdomar, eller kognitiva sjukdomar som de också kallas, gör det svårare att tänka, planera och kommunicera. Det beror på olika typer av skador i hjärnan. Symtomen kommer ofta smygande och gör det allt svårare att klara sina vardagliga aktiviteter utan hjälp.

Inget naturligt åldrande

Demenssymtom betraktades länge som en oundviklig följd av ålderdomen. Numera vet vi att närmare 100 olika sjukdomstillstånd kan leda till demens. Det är inget naturligt åldrande, däremot är det betydligt vanligare i hög ålder. Av de närmare 150 000 personer som har en demenssjukdom i Sverige är de allra flesta äldre än 75 år.

Exempel på demenssjukdomar

Alzheimers sjukdom är den vanligaste demenssjukdomen och står för 60–70 procent av samtliga fall. Näst vanligast är vaskulär demens, även kallad blodkärlsdemens. Den förekommer ofta samtidigt med Alzheimers sjukdom, då brukar man tala om blanddemens.

Andra demenssjukdomar är Lewykroppsdemens, frontotemporal demens och Parkinsons sjukdom med demens. Även alkoholmissbruk och hjärntumörer kan ge demenssymtom.

Börjar ofta med glömska

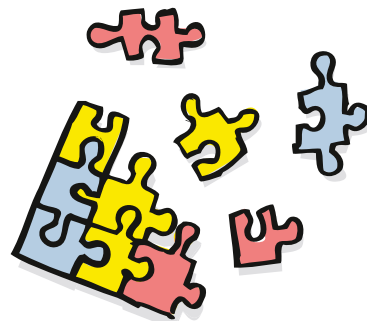
Tidiga tecken på demens är vanligen glömska och ökade besvär med att hitta utanför sin närmiljö. Saker som man tidigare klarade av blir svåra att planera och utföra. Språket drabbas av att man allt oftare får problem att hitta rätt ord.

Även irritation, nedstämdhet och personlighetsförändringar kan höra till sjukdomsbilden. Symtomen varierar beroende på typ av sjukdom och skada.

Från mild till svår demenssjukdom

Demenssjukdomen har ofta ett utdraget förlopp över många år. Sjukdomen utvecklas gradvis, nya symtom tillkommer och förmågor går förlorade. Efterhand behöver den sjuke allt mer hjälp och stöd för att klara sin vardag.

Sjukdomsförloppet brukar delas in i tre faser: mild, medelsvår och svår demenssjukdom.



Tidig diagnos viktig

Tveka inte att kontakta en läkare vid misstanke om demenssjukdom. En utredning bör snarast påbörjas för att i god tid få rätt diagnos, hjälp och behandling. Utredningen omfattar en rad olika tester och undersökningar.

Det finns flera sjukdomstillstånd som kan ge demensliknande symtom och som går att bota. Om en demenssjukdom diagnosticeras kan läkemedel i vissa fall lindra symtomen. Hjälpmedel och en rad andra insatser kan underlätta vardagen.

Planera för framtiden

Det är också viktigt, både för den som är sjuk och för de anhöriga, att få en förklaring till symtomen. Kunskap om sjukdomen gör det lättare att planera för ett bra och meningsfullt liv. Att dela erfarenheter med personer i liknande situation upplevs ofta som värdefullt.

2025 • Svenskt Demenscentrum ©

Fler faktablad på olika språk kan skrivas ut från Svenskt Demenscentrums webbplats:
www.demenscentrum.se/Faktablad



Svenskt Demenscentrum

Svenskt Demenscentrum, Sveavägen 155, 113 46 Stockholm, 08 - 690 58 00, info@demenscentrum.se

www.demenscentrum.se