

Керування автомобілем та деменція

ІНФОРМАЦІЙНИЙ ЛИСТ ВІД ШВЕДСЬКОГО ЦЕНТРУ ДЕМЕНЦІЇ

Bilkörning och demenssjukdom • faktablad på ukrainska

Робота мозку впливає на керування автомобілем

Деменція спричинена різними захворюваннями та пошкодженнями мозку. Симптоми ускладнюють мислення, планування та спілкування.

Часто ранніми ознаками є забудькуватість та труднощі з орієнтацією в просторі. Оскільки деменція зазвичай розвивається поступово, її важко виявити на ранній стадії.

Попереджувальні ознаки у водіїв

Багато людей з деменцією не мають серйозних проблем із перемиканням передач та керуванням педалями. Симптоми деменції зазвичай стають помітними в стресових ситуаціях, коли необхідно обробляти великі обсяги інформації та швидко приймати рішення. Такою ситуацією може бути керування автомобілем у щільному русі або на перехресті.

Рання стадія деменції може проявлятися по-різному. До попереджувальних ознак включають:

- невідповідність швидкості у порівнянні з іншими учасниками руху
- забування вимкнути покажчики поворотів або склоочисники
- неухважність до інших учасників дорожнього руху
- труднощі з орієнтуванням — людина часто губиться

Деменція є одним із чинників багатьох дорожніх аварій

Дослідження показують, що більше половини водіїв віком старше 65 років, які гинуть у дорожньо-транспортних пригодах, мають зміни в мозку, що вказують на деменцію. Більшість із них, ймовірно, не мали жодних серйозних симптомів. Водії з деменцією ризикують не лише власним життям, а й життям інших.

Рання діагностика є дуже важливою

Якщо Ви підозрюєте деменцію, якомога швидше зверніться до лікаря. Важливо негайно пройти медичне обстеження, щоб отримати правильний діагноз, допомогу та лікування.

Оцінка медичних перешкод

Ваш лікар також з'ясує, чи є якісь медичні фактори, які позбавляють Вас права керувати транспортними засобами. Якщо Ви не можете керувати автомобілем з медичних причин, лікар зобов'язаний повідомити про це до Шведського транспортного управління (Transportstyrelsen), яке вирішує, чи можете Ви й надалі користуватися своїм водійським посвідченням. Якщо Ви вважаєте рішення Шведського транспортного управління невірним, Ви можете оскаржити його в суді.

Що говорить закон?

Як правило, керування автомобілем заборонено, якщо у Вас діагностовано деменцію. У виняткових

випадках легкої деменції може бути дозволено зберегти водійське посвідчення, якщо симптоми не впливають на безпеку дорожнього руху. У таких випадках лікар має повторно перевірити придатність людини до керування автомобілем протягом одного року.

Чутливе питання

Відмова від керування автомобілем часто є чутливим питанням, пов'язаним із самооцінкою та свободою подорожувати, куди завгодно. Тому в обговоренні питань, пов'язаних із керуванням автомобілем і водійським посвідченням, мають брати участь як сама людина, так і її родичі.

Додаткова інформація

Правила та загальні рекомендації Шведського транспортного управління щодо медичних вимог для отримання водійських прав, тощо (*Transportstyrelsens föreskrifter och allmänna råd om medicinska krav för innehav av körkort m.m.*) TSFS 2010:125 • www.transportstyrelsen.se

© Svenskt Demenscentrum

Більше інформації та інформаційних бюлетенів українською мовою доступні на вебсайті Svenskt Demenscentrum: www.demenscentrum.se/uk



Svenskt Demenscentrum

Svenskt Demenscentrum, Sveavägen 155, 113 46 Stockholm, (08) 690 5800, info@demenscentrum.se

www.demenscentrum.se

Bilkörning och demenssjukdom

FAKTABLAD FRÅN SVENSKT DEMENSCENTRUM

Hjärnans förmåga påverkar körningen

Demenssjukdom beror på olika sjukdomar och skador i hjärnan. Symtomen gör det svårare att tänka, planera och kommunicera.

Glömska och svårigheter att orientera sig är ofta tidiga tecken. Eftersom demenssjukdom brukar komma smygande kan den vara svår att uppmärksamma i ett tidigt skede.

Varningstecken hos bilförare

Många personer med demens har inga större problem med att hantera växelspåk och pedaler. Demenssymtomen brukar bli märkbara först i stressiga situationer, när man ska bearbeta en stor mängd information och snabbt fatta beslut. En sådan situation kan vara körning i tät trafik eller vägkorsning.

Demenssjukdom i tidig fas kan yttra sig på olika sätt i trafiken. Några varningstecken är:

- anpassar inte hastigheten efter trafiken
- glömmer att stänga av blinkers eller vindrutetorkare
- observerar inte medtrafikanter
- svårigheter att hitta – kör ofta vilse

Demens inblandat i många olyckor

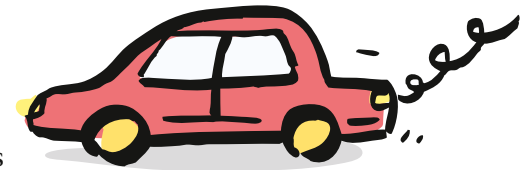
Forskning visar att mer än hälften av de bilförare som omkommer i trafiken och är äldre än 65 år har förändringar i hjärnan som tyder på demenssjukdom. De flesta av dem har sannolikt inte uppvisat några allvarliga symtom. Bilförare med demenssjukdom riskerar inte bara sitt eget liv utan även andras.

Tidig diagnos viktig

Kontakta en läkare snarast vid misstanke om demenssjukdom. Det är viktigt att få till stånd en undersökning tidigt för att få rätt diagnos, hjälp och behandling.

Utredder medicinska hinder

Läkaren utredder även om det finns medicinska hinder för bilkörning. När så bedöms vara fallet är läkaren skyldig att anmäla detta till Transportstyrelsen som sedan fattar beslut om fortsatt körkortsinnehav. Om personen i fråga anser att Transportstyrelsens beslut är felaktigt kan det överklagas till domstol.



Vad säger lagen?

I princip är det förbjudet att köra bil om man har en demensdiagnos. I undantagsfall kan lindrig demenssjukdom förenas med fortsatt körkortsinnehav för personbil, om symtomen inte bedöms påverka trafiksäkerheten. I sådana fall ska läkaren pröva personens körkortslämplighet på nytt inom ett år.

En känslig fråga

Att inte längre få köra bil är ofta en känslig fråga, kopplad till självkänsla och frihet att ta sig dit man vill. Därför bör både personen som direkt berörs och dennes anhöriga finnas med i diskussionen kring bilkörning och körkortsinnehav.

Mer information

Transportstyrelsens föreskrifter och allmänna råd om medicinska krav för innehav av körkort m.m. (TSFS 2010:125) • www.transportstyrelsen.se

2025 • Svenskt Demenscentrum ©

Fler faktablad på olika språk kan skrivas ut från Svenskt Demenscentrums webbplats:
www.demenscentrum.se/Faktablad



Svenskt Demenscentrum

Svenskt Demenscentrum, Sveavägen 155, 113 46 Stockholm, 08 - 690 58 00, info@demenscentrum.se

www.demenscentrum.se