

Wadista iyo cudurka asaasaqa

XAASHIDA XAQIIQDA EE KA SOO BAXDA XARUNTA ISWIDHISHKA EE CUDURKA ASAASAQA

Bilkörning och demenssjukdom • faktablad på somaliska

Habka maskaxdu u shaqeyso ayaa saameyn ku yeesha wadista

Cudurka asaasaqa waxaa keena cudurro kala duwan iyo dhaawacyo maskaxda ah. Calaamaduhu waxay adkeeyaan fikirka, qorshaynta iyo xidhiidhka.

Illowshiyoo iyo dhibaato ku timaadda garashada jihada ayaa inta badan ah calaamado hore oo cudurka asaasaqa ah. Maadaama cudurka asaasaqa caadiyan si tartiib-tartiib ah u koro, way adkaan kartaa in la ogaado marxaladda hore.

Calaamadaha digniinta ee darawalada

Dad badan oo qaba cudurka asaasaqa wax dhib ah kama qabaan beddelidda marshooyinka iyo xakameynta biriigga iyo baydalka. Calaamadaha cudurka asaasaqa ayaa caadi ahaan lagu ogaan karaa xaaladaha walaaca leh, halkaas oo ay lagama maarmaan tahay in la farsameeyo tiro badan oo macluumaad ah oo la sameeyo go'aamo degdeg ah. Xaalad sidan oo kale ah waxay noqon kartaa marka la wado baabuur gudaha taraafikada ciriiriga ah ama meel isgoys ah.

Cudurka asaasaqa marxaladdiisa hore wuxuu siyaabo kala duwan isku muujin karaa taraafikada. Qaar ka mid ah calaamadaha digniinta waxaa ka mid ah:

- In aan la waafajin xawaaraha gaadiidka kale.
- Hilmaamid daminta calaamadaha leexashada ama masaxadaha muraayadaha
- U fiirsan la'aanta dadka kale ee isticmaala waddooyinka
- Dhibaato ku timaadda garashada jihada – mararka qaar lumid

Cudurka asaasaqa waa mid sabab u ah shilalka badan

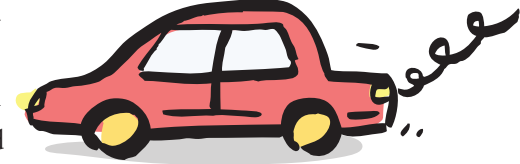
Cilmi-baaristu waxay muujinaysaa in ka badan kala bar darawallada da'doodu ka weyn tahay 65 sano ee ku dhinta shilalka gaadiidka ay ku dhaceen isbeddello maskaxda ah oo tilmaamaya cudurka asaasaqa. Badankoodu waxay u badan tahay inaysan muujin wax calaamado halis ah. Darawalada qaba cudurka asaasaqa ma halis gelinayaan oo kaliya naftooda, balse sidoo kale nololshada dadka kale.

Ogaanshaha hore waa mid aad muhiim u ah

La xidhiidh dhakhtar sida ugu dhakhsaha badan haddii aad ka shakisan tahay cudurka asaasaqa. Waa muhiim in si degdeg ah loo sameeyo baaritaan caafimaad si loo helo ogaanshaha saxda ah, caawinta iyo daaweynta.

Qiimaynta caqabadaha caafimaadka

Dhakhtarkaaga ayaa sidoo kale baari doona inay jiraan arrimo caafimaad oo kaa reebaya inaad baabuur wadid. Haddi sidaas loo arko, takhtarkaagu waxa uu ku qasban yahay in uu arintaas u wargaliyo Hay'adda Gaadiidka (Transportstyrelsen) oo markaas go'aaminaysa in aad sii wadan karto isticmaalka shatiga baabuur wadista. Haddii aad aaminsan tahay in go'aanka Hay'adda Gaadiidka uu yahay mid qaldan, waxaad ka dacwoon kartaa go'aanka maxkamadda.



Sharcigu muxuu qabaa?

Mabda' ahaan, wadista baabuurta waa mamnuuc haddii lagugu ogaado cudurka asaasaqa. Xaaladaha gaarka ah ee cudurka asaasaqa fudud, waxaa suuragal ah in la sii wato shatiga wadista baabuurka haddii calaamadaha aan loo arkin inay saameeyaan badbaadada waddooyinka. Xaaladahan oo kale, dhakhtarku waa inuu sanad gudihiis dib u qiimeeyaa ku habboonaanta qofka ee haynta shatiga wadista.

Arrin xasaasi ah

Mar dambe loo ogolayn in aad baabuur kaxayso inta badan waa arrin xasaasi ah, oo ku xidhan isku kal-soonaanta iyo xorriyadda in aad u safarto meel kasta oo aad rabto. Sidaa darteed, qofka sida tooska ah ay khusayso iyo sidoo kale qaraabadooduba waa in ay ka qaybqaataan wada-hadallada ku saabsan baabuur-wadidda iyo haysashada ruqsadda shatiga wadista.

Warbixin dheeraad ah

Xeerarka Hay'adda Gaadiidka iyo talada guud ee shuruudaha caafimaadka ee haysashada shatiga wadista, iwm.

(Transportstyrelsens föreskrifter och allmänna råd om medicinska krav för innehav av körkort m.m.)
TSFS 2010:125 • www.transportstyrelsen.se

© Svenskt Demenscentrum

Warbixin dheeraad ah iyo waraaqaha xaqiiqada oo soomali ah ayaa laga heli karaa website-ka Svenskt Demenscentrum: www.demenscentrum.se/so



Svenskt Demenscentrum

Svenskt Demenscentrum, Sveavägen 155, 113 46 Stockholm, (08) 690 5800, info@demenscentrum.se

www.demenscentrum.se

Bilkörning och demenssjukdom

FAKTABLAD FRÅN SVENSKT DEMENSCENTRUM

Hjärnans förmåga påverkar körningen

Demenssjukdom beror på olika sjukdomar och skador i hjärnan. Symtomen gör det svårare att tänka, planera och kommunicera.

Glömska och svårigheter att orientera sig är ofta tidiga tecken. Eftersom demenssjukdom brukar komma smygande kan den vara svår att uppmärksamma i ett tidigt skede.

Varningstecken hos bilförare

Många personer med demens har inga större problem med att hantera växelspåk och pedaler. Demenssymtomen brukar bli märkbara först i stressiga situationer, när man ska bearbeta en stor mängd information och snabbt fatta beslut. En sådan situation kan vara körning i tät trafik eller vägkorsning.

Demenssjukdom i tidig fas kan yttra sig på olika sätt i trafiken. Några varningstecken är:

- anpassar inte hastigheten efter trafiken
- glömmer att stänga av blinkers eller vindrutetorkare
- observerar inte medtrafikanter
- svårigheter att hitta – kör ofta vilse

Demens inblandat i många olyckor

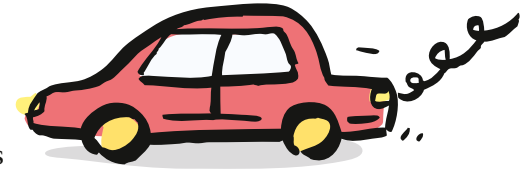
Forskning visar att mer än hälften av de bilförare som omkommer i trafiken och är äldre än 65 år har förändringar i hjärnan som tyder på demenssjukdom. De flesta av dem har sannolikt inte uppvisat några allvarliga symtom. Bilförare med demenssjukdom riskerar inte bara sitt eget liv utan även andras.

Tidig diagnos viktig

Kontakta en läkare snarast vid misstanke om demenssjukdom. Det är viktigt att få till stånd en undersökning tidigt för att få rätt diagnos, hjälp och behandling.

Utredder medicinska hinder

Läkaren utredder även om det finns medicinska hinder för bilkörning. När så bedöms vara fallet är läkaren skyldig att anmäla detta till Transportstyrelsen som sedan fattar beslut om fortsatt körkortsinnehav. Om personen i fråga anser att Transportstyrelsens beslut är felaktigt kan det överklagas till domstol.



Vad säger lagen?

I princip är det förbjudet att köra bil om man har en demensdiagnos. I undantagsfall kan lindrig demenssjukdom förenas med fortsatt körkortsinnehav för personbil, om symtomen inte bedöms påverka trafiksäkerheten. I sådana fall ska läkaren pröva personens körkortslämplighet på nytt inom ett år.

En känslig fråga

Att inte längre få köra bil är ofta en känslig fråga, kopplad till självkänsla och frihet att ta sig dit man vill. Därför bör både personen som direkt berörs och dennes anhöriga finnas med i diskussionen kring bilkörning och körkortsinnehav.

Mer information

Transportstyrelsens föreskrifter och allmänna råd om medicinska krav för innehav av körkort m.m. (TSFS 2010:125) • www.transportstyrelsen.se

2025 • Svenskt Demenscentrum ©

Fler faktablad på olika språk kan skrivas ut från Svenskt Demenscentrums webbplats:
www.demenscentrum.se/Faktablad



Svenskt Demenscentrum

Svenskt Demenscentrum, Sveavägen 155, 113 46 Stockholm, 08 - 690 58 00, info@demenscentrum.se

www.demenscentrum.se