

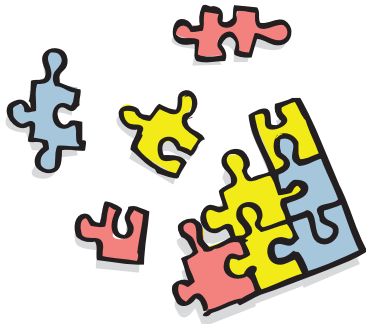
بیماری‌های زوال عقل

برگه اطلاعات از مرکز زوال عقل سوئد

Demenssjukdomar • faktablad på persiska

زوال عقل، از خفیف تا شدید

بیماری زوال عقل، اغلب روندی طولانی مدت در طول سال‌های بسیار دارد. وخامت این بیماری به تدریج بیشتر می‌شود، کم کم علائم جدیدی ظاهر می‌شوند و توانایی‌های فرد کاهش می‌یابند.



به مرور زمان، بیمار نیاز به کمک و حمایت بیشتری برای مدیریت زندگی روزمره خود، پیدا می‌کند.

روند بیماری معمولاً به سه مرحله تقسیم می‌شود:

- زوال عقل خفیف
- متوسط
- شدید

تشخیص زودهنگام بیماری مهم است

در صورت مشکوک بودن به بیماری زوال عقل، تردید نکنید و با یک پزشک تماس بگیرید.

بررسی‌های اولیه شامل مجموعه‌ای از آزمایش‌ها و ارزیابی‌های تخصصی است. برخی بیماری‌ها علائمی شبیه زوال عقل دارند اما قابل درمان هستند، بنابراین تشخیص دقیق ضروری است در صورت تشخیص زوال عقل، در برخی موارد داروها می‌توانند به کاهش علائم کمک کنند. همچنین استفاده از خدمات حمایتی و ابزارهای کمکی می‌تواند زندگی روزمره را آسان‌تر کند.

برنامه‌ریزی برای آینده

دریافت توضیح روشن درباره علائم بیمار، هم برای فرد بیمار و هم برای بستگان او اهمیت بسیاری دارد. کسب آگاهی و شناخت از بیماری، باعث می‌شود برنامه‌ریزی برای یک زندگی خوب و معنادار آسان‌تر شود. به اشتراک گذاشتن تجربیات با افرادی در موقعیت‌های مشابه، معمولاً بسیار ارزشمند است.

© Svenskt Demenscentrum

برگه‌های اطلاعاتی بیشتر به زبان فارسی را می‌توان از وبسایت
Svenskt Demenscentrum پرینت کرد:
www.demenscentrum.se/fa

انواع مختلف بیماری‌های زوال عقل

بیماری‌های زوال عقل که به آن‌ها بیماری‌های شناختی نیز گفته می‌شود، فکر کردن، برنامه‌ریزی و ارتباط برقرار کردن را دشوارتر می‌کنند. این وضعیت، ناشی از انواع مختلف آسیب‌ها در مغز است. علائم اغلب به تدریج ظاهر می‌شوند و انجام فعالیت‌های روزمره را بدون داشتن کمک دشوارتر می‌کنند.

بیماری زوال عقل، بخشی طبیعی از پیری نیست

در گذشته، علائم زوال عقل اغلب به‌عنوان پیامد اجتناب‌ناپذیر افزایش سن تلقی می‌شد، اما امروزه مشخص شده است که نزدیک به صد بیماری مختلف می‌توانند منجر به زوال عقل شوند. اگرچه این بیماری در سنین بالا شایع‌تر است، اما بخشی طبیعی از روند پیری به شمار نمی‌آید. در سوئد، از میان حدود ۱۵۰,۰۰۰ فرد مبتلا، بیشتر افراد، بالای ۷۵ سال سن دارند.

نمونه‌هایی از بیماری‌های زوال عقل

بیماری آلزایمر، شایع‌ترین نوع از بیماری‌های زوال عقل است و حدود ۶۰ تا ۷۰ درصد از انواع مختلف بیماری‌های زوال عقل را شامل می‌شود. دومین بیماری شایع، زوال عقل عروقی است که به آن زوال عقل رگ‌های خونی نیز گفته می‌شود. این بیماری، اغلب همزمان با بیماری آلزایمر رخ می‌دهد و در چنین وضعیتی به آن، زوال عقل مختلط می‌گویند.

سایر بیماری‌های زوال عقل شامل زوال عقل لوئی بادی، زوال عقل پیشانی گیجگاهی، و بیماری پارکینسون همراه با زوال عقل هستند. مواردی از قبیل سوء مصرف الکل، و وجود تومورهای مغزی نیز می‌توانند علائم زوال عقل ایجاد کنند.

بیماری‌های زوال عقل، اغلب با فراموشی شروع می‌شوند

علائم اولیه معمولاً با فراموشی و دشواری در مسیر یابی، در محیط‌های ناآشنا، آغاز می‌شود. به تدریج، برنامه‌ریزی و انجام کارهایی که پیش‌تر ساده بودند دشوارتر می‌شود. توانایی زبانی نیز تحت تأثیر قرار می‌گیرد و فرد در یافتن واژه‌های مناسب دچار مشکل می‌شود. همچنین، تغییرات رفتاری مانند تحریک‌پذیری، افسردگی و دگرگونی‌های شخصیتی ممکن است بروز کند. نوع و شدت علائم بسته به نوع بیماری متفاوت است.



Svenskt Demenscentrum

Svenskt Demenscentrum, Sveavägen 155, 113 46 Stockholm, (08) 690 58 00, info@demenscentrum.se

www.demenscentrum.se

Demenssjukdomar

FAKTABLAD FRÅN SVENSKT DEMENSCENTRUM

Flera olika demenssjukdomar

Demenssjukdomar, eller kognitiva sjukdomar som de också kallas, gör det svårare att tänka, planera och kommunicera. Det beror på olika typer av skador i hjärnan. Symtomen kommer ofta smygande och gör det allt svårare att klara sina vardagliga aktiviteter utan hjälp.

Inget naturligt åldrande

Demenssymtom betraktades länge som en oundviklig följd av ålderdomen. Numera vet vi att närmare 100 olika sjukdomstillstånd kan leda till demens. Det är inget naturligt åldrande, däremot är det betydligt vanligare i hög ålder. Av de närmare 150 000 personer som har en demenssjukdom i Sverige är de allra flesta äldre än 75 år.

Exempel på demenssjukdomar

Alzheimers sjukdom är den vanligaste demenssjukdomen och står för 60–70 procent av samtliga fall. Näst vanligast är vaskulär demens, även kallad blodkärlsdemens. Den förekommer ofta samtidigt med Alzheimers sjukdom, då brukar man tala om blanddemens.

Andra demenssjukdomar är Lewykroppsdemens, frontotemporal demens och Parkinsons sjukdom med demens. Även alkoholmissbruk och hjärntumörer kan ge demenssymtom.

Börjar ofta med glömska

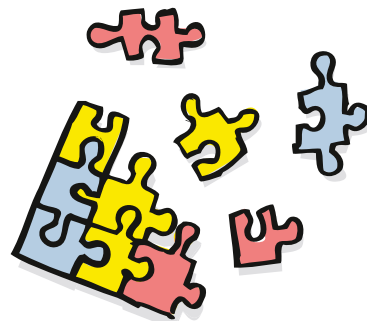
Tidiga tecken på demens är vanligen glömska och ökade besvär med att hitta utanför sin närmiljö. Saker som man tidigare klarade av blir svåra att planera och utföra. Språket drabbas av att man allt oftare får problem att hitta rätt ord.

Även irritation, nedstämdhet och personlighetsförändringar kan höra till sjukdomsbilden. Symtomen varierar beroende på typ av sjukdom och skada.

Från mild till svår demenssjukdom

Demenssjukdomen har ofta ett utdraget förlopp över många år. Sjukdomen utvecklas gradvis, nya symtom tillkommer och förmågor går förlorade. Efterhand behöver den sjuke allt mer hjälp och stöd för att klara sin vardag.

Sjukdomsförloppet brukar delas in i tre faser: mild, medelsvår och svår demenssjukdom.



Tidig diagnos viktig

Tveka inte att kontakta en läkare vid misstanke om demenssjukdom. En utredning bör snarast påbörjas för att i god tid få rätt diagnos, hjälp och behandling. Utredningen omfattar en rad olika tester och undersökningar.

Det finns flera sjukdomstillstånd som kan ge demensliknande symtom och som går att bota. Om en demenssjukdom diagnosticeras kan läkemedel i vissa fall lindra symtomen. Hjälpmedel och en rad andra insatser kan underlätta vardagen.

Planera för framtiden

Det är också viktigt, både för den som är sjuk och för de anhöriga, att få en förklaring till symtomen. Kunskap om sjukdomen gör det lättare att planera för ett bra och meningsfullt liv. Att dela erfarenheter med personer i liknande situation upplevs ofta som värdefullt.

2025 • Svenskt Demenscentrum ©

Fler faktablad på olika språk kan skrivas ut från Svenskt Demenscentrums webbplats:
www.demenscentrum.se/Faktablad



Svenskt Demenscentrum

Svenskt Demenscentrum, Sveavägen 155, 113 46 Stockholm, 08 - 690 58 00, info@demenscentrum.se

www.demenscentrum.se