

رانندگی و بیماری زوال عقل

برگه اطلاعات از مرکز زوال عقل سوئد

Bilkörning och demenssjukdom • faktablad på persiska

ارزیابی پزشکی و مسئولیت قانونی

پزشک بررسی می‌کند که آیا شرایط پزشکی فرد بر توانایی رانندگی او تأثیر می‌گذارد یا خیر. در صورتی که پزشک تشخیص دهد فرد از نظر پزشکی صلاحیت رانندگی ندارد،

موظف است این موضوع را به **Transportstyrelsen** (سازمان حمل‌ونقل سوئد) گزارش دهد. این سازمان درباره ادامه یا لغو گواهینامه رانندگی تصمیم‌گیری می‌کند. در صورت اعتراض، فرد می‌تواند

موضوع را از طریق مراجع قانونی پیگیری کند.

تأثیر عملکرد مغز بر رانندگی

بیماری زوال عقل به دلیل بیماری‌ها و آسیب‌های مختلف در مغز ایجاد می‌شود. علائم این بیماری، غالباً فکر کردن، برنامه‌ریزی و ارتباط برقرار کردن را دشوارتر می‌کند.

از نشانه‌های اولیه معمول در این بیماری، فراموشی و دشواری در جهت‌یابی هستند. از آنجا که بیماری زوال عقل معمولاً به‌طور تدریجی ظاهر می‌شود، ممکن است در مراحل اولیه تشخیص آن دشوار باشد.

علائم هشداردهنده در رانندگان

بسیاری از افراد مبتلا به زوال عقل، هیچ مشکل جدی در کنترل دنده و پدال‌ها ندارند. علائم زوال عقل معمولاً در موقعیت‌های استرس‌زا، زمانی که باید حجم زیادی از اطلاعات را پردازش کرده و به سرعت تصمیم‌گیری کنند، قابل مشاهده می‌شود. نمونه ای از این موقعیت می‌تواند رانندگی در ترافیک سنگین و یا در محل تقاطع جاده باشد.

زوال عقل در مراحل ابتدایی ممکن است به شکل‌های گوناگونی در رفتار فرد در هنگام رانندگی خود را نشان دهد. برخی از علائم هشداردهنده عبارتند از:

- هماهنگ نکردن سرعت رانندگی با سرعت دیگر وسایل نقلیه در جاده
- فراموشی در خاموش کردن چراغ راهنما و یا برف پاک‌کن
- عدم توجه به سایر وسایل نقلیه و یا عابران در جاده
- مشکل در مسیر یابی، که اغلب منجر به گم‌کردن مسیر می‌شود.

زوال عقل در بسیاری از حوادث رانندگی دخیل است

تحقیقات نشان می‌دهد که بیش از نیمی از رانندگان بالای ۶۵ سال که در تصادفات رانندگی جان خود را از دست می‌دهند، تغییراتی در مغز دارند که نشان‌دهنده بیماری زوال عقل است. اکثر آنها احتمالاً پیشتر هیچ‌گونه علائم جدی از بیماری نشان نداده‌اند. رانندگان مبتلا به بیماری زوال عقل، نه تنها جان خود، بلکه جان دیگران را نیز به خطر می‌اندازند.

تشخیص زود هنگام بیماری، مهم است

در صورت مشکوک بودن به بیماری زوال عقل، در اسرع وقت با یک پزشک تماس بگیرید. انجام معاینه زود هنگام جهت تشخیص درست، دریافت حمایت و درمان مناسب بسیار مهم است.

قانون در این زمینه چه می‌گوید؟

به طور کلی، رانندگی با داشتن تشخیص بیماری زوال عقل ممنوع است. در بعضی موارد استثنایی از زوال عقل خفیف، اگر علائم بیماری روی ایمنی رانندگی تأثیری نداشته باشند، ممکن است بتوان گواهینامه رانندگی را همچنان نگه داشته و از آن استفاده کرد. در چنین مواردی، پزشک باید طی یک سال دوباره صلاحیت فرد برای نگه داشتن و استفاده از گواهینامه رانندگی را ارزیابی کند.

یک موضوع حساس

از دست دادن اجازه رانندگی معمولاً مسئله‌ای حساس است که با عزت نفس فرد و آزادی رفت و آمد او به هر مکانی که بخواهد ارتباط دارد. بنابراین، هم فردی که مستقیماً تحت تأثیر این مسئله قرار می‌گیرد و همین‌طور بستگان او، باید در تمامی بحث‌های مرتبط با رانندگی و صلاحیت برای نگه داشتن گواهینامه حضور داشته باشند.

اطلاعات بیشتر

مقررات و توصیه‌های عمومی اداره حمل و نقل در مورد الزامات پزشکی برای داشتن گواهینامه و غیره

(Transportstyrelsens föreskrifter och allmänna råd om medicinska krav för innehav av körkort m.m.,

TSFS ۲۰۱۰:۱۲۵) • www.transportstyrelsen.se

© Svenskt Demenscentrum

برگه‌های اطلاعاتی بیشتر به زبان فارسی را می‌توان از وبسایت
Svenskt Demenscentrum پرینت کرد:

www.demenscentrum.se/fa



Svenskt Demenscentrum

Svenskt Demenscentrum, Sveavägen 155, 113 46 Stockholm, (08) 690 58 00, info@demenscentrum.se

www.demenscentrum.se

Bilkörning och demenssjukdom

FAKTABLAD FRÅN SVENSKT DEMENSCENTRUM

Hjärnans förmåga påverkar körningen

Demenssjukdom beror på olika sjukdomar och skador i hjärnan. Symtomen gör det svårare att tänka, planera och kommunicera.

Glömska och svårigheter att orientera sig är ofta tidiga tecken. Eftersom demenssjukdom brukar komma smygande kan den vara svår att uppmärksamma i ett tidigt skede.

Varningstecken hos bilförare

Många personer med demens har inga större problem med att hantera växelspåk och pedaler. Demenssymtomen brukar bli märkbara först i stressiga situationer, när man ska bearbeta en stor mängd information och snabbt fatta beslut. En sådan situation kan vara körning i tät trafik eller vägkorsning.

Demenssjukdom i tidig fas kan yttra sig på olika sätt i trafiken. Några varningstecken är:

- anpassar inte hastigheten efter trafiken
- glömmer att stänga av blinkers eller vindrutetorkare
- observerar inte medtrafikanter
- svårigheter att hitta – kör ofta vilse

Demens inblandat i många olyckor

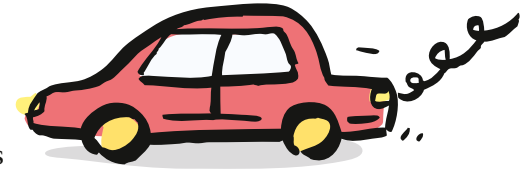
Forskning visar att mer än hälften av de bilförare som omkommer i trafiken och är äldre än 65 år har förändringar i hjärnan som tyder på demenssjukdom. De flesta av dem har sannolikt inte uppvisat några allvarliga symtom. Bilförare med demenssjukdom riskerar inte bara sitt eget liv utan även andras.

Tidig diagnos viktig

Kontakta en läkare snarast vid misstanke om demenssjukdom. Det är viktigt att få till stånd en undersökning tidigt för att få rätt diagnos, hjälp och behandling.

Utredder medicinska hinder

Läkaren utredder även om det finns medicinska hinder för bilkörning. När så bedöms vara fallet är läkaren skyldig att anmäla detta till Transportstyrelsen som sedan fattar beslut om fortsatt körkortsinnehav. Om personen i fråga anser att Transportstyrelsens beslut är felaktigt kan det överklagas till domstol.



Vad säger lagen?

I princip är det förbjudet att köra bil om man har en demensdiagnos. I undantagsfall kan lindrig demenssjukdom förenas med fortsatt körkortsinnehav för personbil, om symtomen inte bedöms påverka trafiksäkerheten. I sådana fall ska läkaren pröva personens körkortslämplighet på nytt inom ett år.

En känslig fråga

Att inte längre få köra bil är ofta en känslig fråga, kopplad till självkänsla och frihet att ta sig dit man vill. Därför bör både personen som direkt berörs och dennes anhöriga finnas med i diskussionen kring bilkörning och körkortsinnehav.

Mer information

Transportstyrelsens föreskrifter och allmänna råd om medicinska krav för innehav av körkort m.m. (TSFS 2010:125) • www.transportstyrelsen.se

2025 • Svenskt Demenscentrum ©

Fler faktablad på olika språk kan skrivas ut från Svenskt Demenscentrums webbplats:
www.demenscentrum.se/Faktablad



Svenskt Demenscentrum

Svenskt Demenscentrum, Sveavägen 155, 113 46 Stockholm, 08 - 690 58 00, info@demenscentrum.se

www.demenscentrum.se