

Lewyrumašdemeansa

RUOŦA DEMEANSAGUOVDDÁŽA FÁKTABLÁÐÐI

Lewykroppsdemens • faktablad på nordsamiska

Oalle ođđa diagnosa

Demeansa dagaha ahte lea váddáseabbo jurddašit, plánet ja gulahallat. Dávdamearkkat bohtet iešguđetlágan dávdmaid ja vaháigiid geažil. Okta dain dábáleamos demeanssain lea Lewyrumašdemeansa, mii maidái gohčoduvvo Lewybody dávdan.

Lewyrumašdemeansa lea oalle ođđa diagnosa mii dábálaččat čuoheá olbmuid geat leat badjel 65 jagi. Dat oažžu nama dad smávva proteiinnaid čoagganeamis oaivvis, maid gohčodit *Lewyrumášiin* mat leat dábálaččat dávdii.

Muhtun dábálaš dávdamearkkat

Lewyrumašemeansa dagaha visuála hallusinašuvnnaid, mii mearkaša ahte olmmoš muhtumin oaidná dávviriid dahje eará olbmuid geat eai leat doppe. Dávdda dovdomearkan lea maidái stuorát váttisvuolta árvvoštallat gaskka ja dovdat áššiid golmma dimenšuvnnas, mii dagaha ahte lea váddáseabbo orienteret iežas ja čadahit praktihkalaš barggaid.

Árgabeivválaš eallin šaddá maidái váddáseabbon go deahkit stiivot ja šaddet njoazit lihkestagat, fysalaš dávdamearkkat mat ilbmet árrat dávdá čadaheamis ja mat muđui leat čadnon Parkinsona dávdii.

Heajos nahkárat lea dábálaš álggus

Lewyrumašdemeansa bohtá ovdan čhkosis. Dávdda árra mearka sáhtta leat hejot oadđit – olmmoš ii oade bures ja čuorvu ja lihkkáda oadidettiin. Olmmoš sáhtta dovdat iežas jorbodan, siva haga. Muihtoheamisvuolta ja váttisvuolta gávdnat sániid, mat leat dábálaččat demeanssa álgomuttus, leat unnit dovddus iešvuodat Lewyrumašdemeanssas.

Dilli sáhtta rievdat sakka

Dađistaga fuomášuvvojit dávdamearkkat ja sihke psykalaš ja fysalaš doaimmat váikkuhuvvojit. Olmmoš dovdá dávjá váibbas vuoda ja oadđá guhká, muhtumin maidái beaivet. Dávda dagaha ahte lea váddáseabbo Leahkit várrugas. Nubbe dábálaš Lewyrumašdemeanssas lea ahte olmo

dilli rievdá sakka beaivvis beaivái. Maidái varradeaddu, mii dávjá lea menddo allat, sáhtta čilgemeahtumit rievddadit ovddos maņas.

Árra diagnosa lea dehálaš

Lewyrumašdemeanssa ii sáhte diagnoseret álkes iskosiin. Diagnosa biddjojuvvo mánggaid iskosiidda, iskkademiide ja ságastallamiidda pasieanttain ja lagaš olmuiguin.

Demeansadutkamuš bistá dábálaččat njeallje gitta guhitta vahku. Lea dehálaš ahte dat álggahuvvo farggamusat vai rivttes veahkki ja dikšun sáhtta addojuvvot buori áiggis. Odne ii gávdno dálkkas dávdá vuostá, muhto gávdnojit iešguđet vuogit movt unnida dávdamearkkaid.



Iešguđetlágan vuogit movt buoridit dávdamearkkaid

Lewyrumašdemeanssa iešvuolta lea ahte nevroleptihkat, mat dábálaččat geavahuvvojit visuála hallusinašuvnnaide, sáhttet dagahit garra liigeváikkuhusaid. Dáid dálkasiid berre danin garvit. Muhto mánga dálkasis mat leat ráhkaduvvon Alzheimerera dávdii ja Parkinsona dávdii sáhttet leat buorit váikkuhusat, erenoamážit dávdá álgomuttus.

Olbmot geain lea Lewyrumašdemeansa dárbbášit olu doarjaga. Veahkkeneavvut ja eará doaibmabijut sáhttet álkidahttit árgabeivvi. Lea maid dehálaš oažžut čilgehusa dávdamearkkaide vai sáhtta plánet nu buori ja mearkašahtti eallima go vejolaš.

Dađistaga dárbbášuvvo eanet ja eanet doarjja ja veahkki servodaga dearvvašvuoda- ja sosiálasuorggis.

© Svenskt Demenscentrum

Eanet davvisámegiell fáktabihtáid sáhtta prentet
Svenskt Demenscentrum neahttsiidduin:
www.demenscentrum.se/se



Svenskt Demenscentrum

Svenskt Demenscentrum, Sveavägen 155, 113 46 Stockholm, (08) 690 58 00, info@demenscentrum.se

www.demenscentrum.se

Lewykroppsdemens

FAKTABLAD FRÅN SVENSKT DEMENSCENTRUM

En relativt ny diagnos

Demenssjukdom gör det svårare att tänka, planera och kommunicera. Symtomen orsakas av olika sjukdomar och skador i hjärnan. En av de vanligare demenssjukdomarna är Lewykroppsdemens, även kallad Lewy Body-sjukdom.

Lewykroppsdemens är en relativt ny diagnos som vanligen drabbar personer som är äldre än 65 år. Den har fått sitt namn av de små ansamlingar av proteiner i hjärnan, *Lewykroppar*, som är typiska för sjukdomen.

Några typiska symtom

Lewykroppsdemens ger upphov till synhallucinationer, det vill säga personen ser ibland föremål eller andra personer som inte finns där. Sjukdomen kännetecknas också av ökade svårigheter att bedöma avstånd och att uppfatta saker tredimensionellt, något som gör det svårare att orientera sig och att utföra praktiska sysslor.

Vardagen försvåras även av stela muskler och långsamma rörelser, kroppsliga symtom som kommer tidigt i sjukdomsförloppet och som annars förknippas med Parkinsons sjukdom.

Störd nattsömn vanligt i början

Lewykroppsdemens kommer smygande. Ett första sjukdomstecken kan vara störd nattsömn – personen sover oroligt och ropar och fäktar i sömnen. Personen kan känna sig förvirrad, till synes utan anledning. Glömska och besvär med att hitta ord, som är vanligt i början av en demenssjukdom, är mindre framträdande drag vid Lewykroppsdemens.

Tillståndet kan variera kraftigt

Efterhand blir symtomen mer påtagliga och både mentala och kroppsliga funktioner påverkas. Personen känner sig ofta trött och sover länge, ibland även under dagen. Sjukdomen gör det svårare att hålla sig uppmärksam. Ett annat typiskt drag för

Lewykroppsdemens är att personens tillstånd varierar kraftigt från dag till dag. Även blodtrycket, som ofta ligger för lågt, kan oförklarligt pendla fram och tillbaka.

Tidig diagnos viktig

Lewykroppsdemens kan inte fastställas genom ett enkelt prov. Diagnosen bygger på en rad tester, undersökningar och samtal med patient och anhöriga.

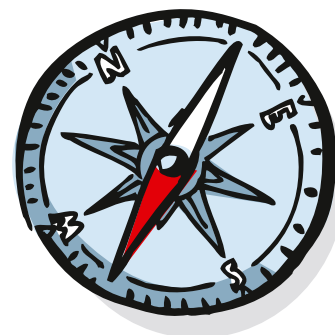
Demensutredningen brukar ta fyra till sex veckor. Det är viktigt att den snarast påbörjas så att rätt hjälp och behandling kan sättas in i god tid. Idag saknas botemedel mot sjukdomen men det finns olika sätt att lindra symtomen.

Olika sätt att lindra symtomen

Utmärkande för Lewykroppsdemens är att neuroleptika, som normalt sätts in vid synhallucinationer, kan ge allvarliga biverkningar. Dessa läkemedel bör därför undvikas. Däremot kan flera läkemedel som utvecklats för Alzheimers sjukdom och Parkinsons sjukdom ha god effekt, främst i början av sjukdomsförloppet.

Personer med Lewykroppsdemens behöver mycket stöd. Hjälpmedel och andra insatser kan underlätta vardagen. Det är också viktigt att få en förklaring till symtomen för att på bästa sätt kunna planera för ett så bra och meningsfullt liv som möjligt.

Efterhand behövs alltmer stöd och hjälp av samhällets vård och omsorg.



2025 • Svenskt Demenscentrum ©

Fler faktablad på olika språk kan skrivas ut från Svenskt Demenscentrums webbplats:
www.demenscentrum.se/Faktablad



Svenskt Demenscentrum

Svenskt Demenscentrum, Sveavägen 155, 113 46 Stockholm, 08 - 690 58 00, info@demenscentrum.se

www.demenscentrum.se