

Demeansadávddat

RUOŦA DEMEANSAGUOVDDÁŽA FÁKTABLÁÐÐI

Demenssjukdomar • faktablad på nordsamiska

Mánŋa iešguđetlágan demeansadávdda

Demeansa, dahje kognitiiva váttut nugo daid maid gohčodit, dagahit ahte lea váddáseabbo jurddašit, plánet ja gulahallat. Dan dagahit iešguđetlágan vaháŋat oaivái. Dávdamearkkat bohtet dávjá čhkosis ja dagahit ahte lea ain váddáseabbo hálddašit árgabeaivválaš doaimmaid veahki haga.

li leat lunddolaš boarásmuvvan

Demeansadávdamearkkat ledje guhká atnon boarásmuvvamii vealtameahttun čuovvumuššan. Mii diehtit dál ahte sullii 100 iešguđetlágan medisiinnalaš dilálašvuoda sáhttet dagahit demeanssa. Dat ii leat lunddolaš boarásmuvvanproseassa, muhto dat lea mearkkašahtti dábaeappo boarrásit agis. Dain lagabui 150 000 olbmui geain lea demeansa Ruoŧas, lea stuorámus oassi boarrásat go 75 jagi.

Ovdamearkkat demeansadávddain

Alzheimer dávda lea dat dábaemos demeansa, mii vástida 60–70 proseantta buot dáhpáhusain. Nubbin dábaemos lea vaskulára demeansa, maid gohčoduvvon varrasuotna demeansan. Dávjá dáhpáhuvvá oktanaga Alzheimer dávddain, de dan dábaeappo gohčodit seaguhuvvon demeansan.

Eará demeanssat leat Lewyrumašdemeansa, frontotemporála demeansa ja Parkinsona dávda mas lea demeansa. Alkoholageavaheapmi ja vuoigŋašvigit sáhttet maid dagahit demeansadávdamearkkaid.

Dávjá álgá muittohisvuodain

Demeanssa álgomearkkat leat dábaeappo muittohisvuodta ja stuorát váttisvuodta deaivat olggobeade lagas birrasa. Áššit maid ovdal leat nagodan bargat šaddet váttisin plánet ja čadahit. Giella váikkuhuvvo go dus leat eanet ja eanet váttisvuodtat gávdnat rievttis sániid.

Suhtástuvvan, deprešuvdna ja persovnnalašvuoda rievdan sáhttet maid leat oassin dávddas.

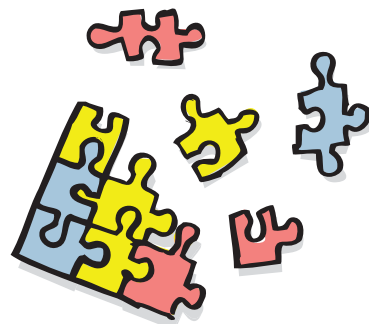
Dávdamearkkat rievddadit dávdda ja vigiid mielde.

Vehaš gitta garra demeanssa rádji

Demeansa lea dávjá guhkes áiggi ja mánggaid jagiid čađa. Dávda ovdána dađistaga, ođđa dávdamearkkat ilbmet ja návccat jávket.

Dađistaga dárbaša pasieanta eanet ja eanet veahki ja doarjaga birget árgabeaivvis.

Dávdda čadaheapmi juhkkovuvvo dábaeappo golmma dássái: vehá, gaskamearálaš ja garra demeansa.



Árra diagnosa lea dehálaš

Ale bala váldit oktavuoda doaktáriin jus jáhkát demeanssa. Dutkan berre álggahuvvot farggamusat vai oažžu rievttis diagnosa, veahki ja divššu buori áiggi. Dutkamuš sisttisdoallá máŋga iešguđetlágan iskosa ja guorahallama.

Leat máŋga medisiinnalaš dilálašvuoda mat sáhttet dagahit demeansalágan dávdamearkkaid ja maid sáhtta buoridit. Jus demeansa diagnostiserejuvvo, de dálkkas sáhtta muhtun dilin buoridit dávdamearkkaid. Veahkkeneavvut ja máŋga eará doaibma-biju sáhttet álkidahttit árgabeaivvi.

Pláne ovddalgihtii

Lea maid dehálaš, sihke sutnje gii lea buohcci ja su oapmahaččaide, oažžut čilgehusa dávdamearkkaide. Diehtu dávdda birra dahká álkibun plánet buori ja mearkkašahtti eallima. Vásáhusaid juohkin olmuiguin geat leat sullasaš dilis, adno dávjá árvvus.

© Svenskt Demenscentrum

Eanet davvisámegiell fáktabihtáid sáhtta prentet
Svenskt Demenscentrum neahttsiidduin:
www.demenscentrum.se/se



Svenskt Demenscentrum

Svenskt Demenscentrum, Sveavägen 155, 113 46 Stockholm, (08) 690 58 00, info@demenscentrum.se

www.demenscentrum.se

Demenssjukdomar

FAKTABLAD FRÅN SVENSKT DEMENSCENTRUM

Flera olika demenssjukdomar

Demenssjukdomar, eller kognitiva sjukdomar som de också kallas, gör det svårare att tänka, planera och kommunicera. Det beror på olika typer av skador i hjärnan. Symtomen kommer ofta smygande och gör det allt svårare att klara sina vardagliga aktiviteter utan hjälp.

Inget naturligt åldrande

Demenssymtom betraktades länge som en oundviklig följd av ålderdomen. Numera vet vi att närmare 100 olika sjukdomstillstånd kan leda till demens. Det är inget naturligt åldrande, däremot är det betydligt vanligare i hög ålder. Av de närmare 150 000 personer som har en demenssjukdom i Sverige är de allra flesta äldre än 75 år.

Exempel på demenssjukdomar

Alzheimers sjukdom är den vanligaste demenssjukdomen och står för 60–70 procent av samtliga fall. Näst vanligast är vaskulär demens, även kallad blodkärlsdemens. Den förekommer ofta samtidigt med Alzheimers sjukdom, då brukar man tala om blanddemens.

Andra demenssjukdomar är Lewykroppsdemens, frontotemporal demens och Parkinsons sjukdom med demens. Även alkoholmissbruk och hjärntumörer kan ge demenssymtom.

Börjar ofta med glömska

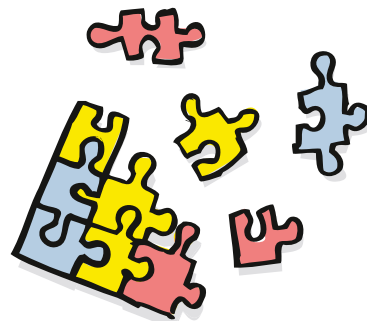
Tidiga tecken på demens är vanligen glömska och ökade besvär med att hitta utanför sin närmiljö. Saker som man tidigare klarade av blir svåra att planera och utföra. Språket drabbas av att man allt oftare får problem att hitta rätt ord.

Även irritation, nedstämdhet och personlighetsförändringar kan höra till sjukdomsbilden. Symtomen varierar beroende på typ av sjukdom och skada.

Från mild till svår demenssjukdom

Demenssjukdomen har ofta ett utdraget förlopp över många år. Sjukdomen utvecklas gradvis, nya symtom tillkommer och förmågor går förlorade. Efterhand behöver den sjuke allt mer hjälp och stöd för att klara sin vardag.

Sjukdomsförloppet brukar delas in i tre faser: mild, medelsvår och svår demenssjukdom.



Tidig diagnos viktig

Tveka inte att kontakta en läkare vid misstanke om demenssjukdom. En utredning bör snarast påbörjas för att i god tid få rätt diagnos, hjälp och behandling. Utredningen omfattar en rad olika tester och undersökningar.

Det finns flera sjukdomstillstånd som kan ge demensliknande symtom och som går att bota. Om en demenssjukdom diagnosticeras kan läkemedel i vissa fall lindra symtomen. Hjälpmedel och en rad andra insatser kan underlätta vardagen.

Planera för framtiden

Det är också viktigt, både för den som är sjuk och för de anhöriga, att få en förklaring till symtomen. Kunskap om sjukdomen gör det lättare att planera för ett bra och meningsfullt liv. Att dela erfarenheter med personer i liknande situation upplevs ofta som värdefullt.

2025 • Svenskt Demenscentrum ©

Fler faktablad på olika språk kan skrivas ut från Svenskt Demenscentrums webbplats:
www.demenscentrum.se/Faktablad



Svenskt Demenscentrum

Svenskt Demenscentrum, Sveavägen 155, 113 46 Stockholm, 08 - 690 58 00, info@demenscentrum.se

www.demenscentrum.se