

Biilavuodjin ja demeansadávda

RUOŦA DEMEANSAGUOVDDÁŽA FÁKTABLÁĐĐI

Bilkörning och demenssjukdom • faktablad på nordsamiska

Vuoŋnamaččaid návccat váikkuhit vuodjimii

Demeansa bohtá iešguđetlágan dávddain ja vuoŋnamaš vahágiin. Dávdamearkkat dagahit ahte lea váddáseabbo jurddašit, plánet ja gulahallat.

Muittuhishisvuohta ja váttisvuohta dovdat iežas birrasa, leat dávjá árra mearkkat. Go demeansa láve bohtit dađi mielde, de sáhtá leat váttis fuomášit dan álgomuttus.

Váruhusmearkkat biilavuoddjiin

Mánngasis geain lea demeansa ii leat stuora váttisvuohta geavahit giirastákku ja pedalaidd. Demeanssa dávdamearkkat fuomášuvvojit dábaláččat dušše streassalaš diliin, go ferted giedahallat ollu dieđuid ja jođánit váldit mearrádusaid. Dákkár diliin sáhtá leat vuodjit garra johtolagas dahje geaidnorasttildeamis.

Árra dási demeansa sáhtá čájehuvvot iešguđet ládje johtolagas. Muhtun váruhusmearkkat leat earret eará:

- ii heivet leahtu johtolahkii
- vajálduhtá jáddadit ravkkičuovggaid dahje ovdaláse buhtistit
- ii fuomáš eará geaidnogeavaheddjiid
- váttisvuođat deaivat – dávjá láchppo

Demeansa lea čadnon mánngga lihkohisvuhtii

Dutkan čájeha ahte badjel bealli dain biilavuoddjiin geat jápmet johtolatlíhkohisvuođain ja leat badjel 65 jagi boarrásat, leat vuoŋnamaččain rievdadusat mat čájehit demeanssa. Eatnasat sis eai gal leat čájehan makkárge duođalaš dávdamearkkaid. Biilavuoddjit geain lea demeansa eai leat váralaččat dušše alcceseaset muhto maiddá earáid eallimii.

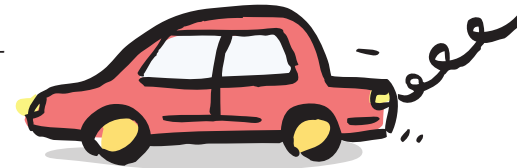
Árra diagnosa lea dehálaš

Váldde oktavuoda doaktáriin nu johtilit go vejolaš jus jáhkát demeanssa. Lea dehálaš oážžut iskkadeami árrat vai oážžu rievtted diagnosa, veahki ja divššu.

Dutkat medisiinnalaš hehttehusaid

Doavttir maid guorahallá leat go medisiinnalaš hehttehusat vuodjimis. Go nu árvvoštallojuvvo, de lea doavttir geatnegahtton dieđihit dán Ruoŧa Johtolatdoaimmahakkii mii dasto dahká mearrádusa oážžo go joatkit vuodjinkoartta hálddašit.

Jus guoskevaš olmmoš oaivvilda ahte Ruoŧa johtolatdoaimmahaga mearrádus lea boastut de sáhtá dan váldit diggái.



Maid láchka dadjá?

Prinsihpas lea gildojuvvon vuodjit biillain jus lea demeansadiagnosa. Soames geas lea unnán demeansa oážžu joatkit hálddašit vuodjinkoartta unnabiillažii, jus dávdamearkkat eai árvvoštallojuvvo váikkuhit johtolatsihkarvuhtii. Dákkár diliin doavttir galgá jagi siste ođđasit iskat olbmo dohkálašvuođa vuodjinkoartta doalahit.

Sensitiivvalaš ášši

Jus ii oáččo šat vuodjit, de lea dat dávjá sensitiivvalaš ášši, mii lea čadnon iešdovdui ja friddjavuhtii beassat dohko gosa háliida. Danin berrejit sihke dat olmmoš geasa njuolgut guoskká ja su oapmahaččat leat mielde ságastallamis vuodjima ja vuodjinkoartta doallama birra.

Eanet dieđut

Johtolatdoaimmahaga njuolggadusat ja oppalaš rávvagat medisiinnalaš gáibádusaid birra go lea vuodjinkoarta jna.

(Transportstyrelsens föreskrifter och allmänna råd om medicinska krav för innehav av körkort m.m.)

TSFS 2010:125 • www.transportstyrelsen.se

© Svenskt Demenscentrum

Eanet davvisámegiell fáktabihtáid sáhtá prented
Svenskt Demenscentrum neahttasiidduin:
www.demenscentrum.se/se



Svenskt Demenscentrum

Svenskt Demenscentrum, Sveavägen 155, 113 46 Stockholm, (08) 690 58 00, info@demenscentrum.se

www.demenscentrum.se

Bilkörning och demenssjukdom

FAKTABLAD FRÅN SVENSKT DEMENSCENTRUM

Hjärnans förmåga påverkar körningen

Demenssjukdom beror på olika sjukdomar och skador i hjärnan. Symtomen gör det svårare att tänka, planera och kommunicera.

Glömska och svårigheter att orientera sig är ofta tidiga tecken. Eftersom demenssjukdom brukar komma smygande kan den vara svår att uppmärksamma i ett tidigt skede.

Varningstecken hos bilförare

Många personer med demens har inga större problem med att hantera växelspåk och pedaler. Demenssymtomen brukar bli märkbara först i stressiga situationer, när man ska bearbeta en stor mängd information och snabbt fatta beslut. En sådan situation kan vara körning i tät trafik eller vägkorsning.

Demenssjukdom i tidig fas kan yttra sig på olika sätt i trafiken. Några varningstecken är:

- anpassar inte hastigheten efter trafiken
- glömmer att stänga av blinkers eller vindrutetorkare
- observerar inte medtrafikanter
- svårigheter att hitta – kör ofta vilse

Demens inblandat i många olyckor

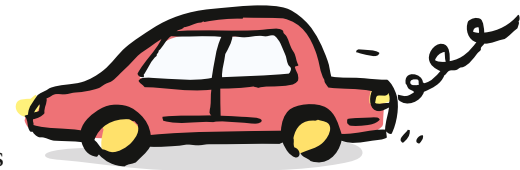
Forskning visar att mer än hälften av de bilförare som omkommer i trafiken och är äldre än 65 år har förändringar i hjärnan som tyder på demenssjukdom. De flesta av dem har sannolikt inte uppvisat några allvarliga symtom. Bilförare med demenssjukdom riskerar inte bara sitt eget liv utan även andras.

Tidig diagnos viktig

Kontakta en läkare snarast vid misstanke om demenssjukdom. Det är viktigt att få till stånd en undersökning tidigt för att få rätt diagnos, hjälp och behandling.

Utredder medicinska hinder

Läkaren utredder även om det finns medicinska hinder för bilkörning. När så bedöms vara fallet är läkaren skyldig att anmäla detta till Transportstyrelsen som sedan fattar beslut om fortsatt körkortsinnehav. Om personen i fråga anser att Transportstyrelsens beslut är felaktigt kan det överklagas till domstol.



Vad säger lagen?

I princip är det förbjudet att köra bil om man har en demensdiagnos. I undantagsfall kan lindrig demenssjukdom förenas med fortsatt körkortsinnehav för personbil, om symtomen inte bedöms påverka trafiksäkerheten. I sådana fall ska läkaren pröva personens körkortslämplighet på nytt inom ett år.

En känslig fråga

Att inte längre få köra bil är ofta en känslig fråga, kopplad till självkänsla och frihet att ta sig dit man vill. Därför bör både personen som direkt berörs och dennes anhöriga finnas med i diskussionen kring bilkörning och körkortsinnehav.

Mer information

Transportstyrelsens föreskrifter och allmänna råd om medicinska krav för innehav av körkort m.m. (TSFS 2010:125) • www.transportstyrelsen.se

2025 • Svenskt Demenscentrum ©

Fler faktablad på olika språk kan skrivas ut från Svenskt Demenscentrums webbplats:
www.demenscentrum.se/Faktablad



Svenskt Demenscentrum

Svenskt Demenscentrum, Sveavägen 155, 113 46 Stockholm, 08 - 690 58 00, info@demenscentrum.se

www.demenscentrum.se