

Conduite automobile et démence

FEUILLET D'INFORMATION DU CENTRE SUÉDOIS DE LA DÉMENCE

Bilkörning och demenssjukdom • faktablad på franska

La capacité du cerveau affecte la conduite

La démence est causée par diverses maladies et lésions cérébrales. Les symptômes compliquent la réflexion, la planification et la communication.

L'oubli et les problèmes d'orientation sont souvent des signes avant-coureurs. Étant donné que la démence a tendance à se développer progressivement, il peut être difficile de la détecter à un stade précoce.

Signes d'alerte chez les conducteurs

De nombreuses personnes atteintes de démence n'ont pas de difficultés majeures à utiliser le levier de vitesse et les pédales. Les symptômes de la démence deviennent généralement perceptibles d'abord dans des situations stressantes, lorsqu'il faut traiter une grande quantité d'informations et prendre des décisions rapidement. Une telle situation peut se présenter lors de la conduite dans une circulation dense ou à un carrefour.

La démence à un stade précoce peut se manifester de différentes façons dans la circulation. Quelques signes d'alerte sont :

- n'adapte pas la vitesse à la circulation
- oublie d'éteindre les clignotants ou les essuie-glaces
- ne remarque pas les autres usagers sur la route
- difficultés à s'orienter – se perd souvent

Démence impliquée dans de nombreux accidents

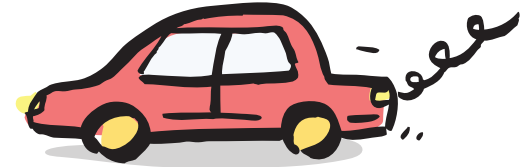
La recherche montre que plus de la moitié des conducteurs décédés dans des accidents de la route et âgés de plus de 65 ans présentent des changements cérébraux indiquant une démence. La plupart d'entre eux n'ont probablement pas présenté de symptômes graves. Les conducteurs atteints de démence mettent en péril non seulement leur propre vie, mais aussi celle des autres.

Un diagnostic précoce est important

Contactez un médecin dès que possible en cas de suspicion de démence. Il est important de réaliser un examen précoce pour obtenir le bon diagnostic, l'aide et le traitement appropriés.

Enquête sur les obstacles médicaux

Le médecin vérifie également s'il y a des contre-indications médicales à la conduite automobile. S'il le juge nécessaire, le médecin est tenu de le signaler à l'Agence des transports (Transportstyrelsen), qui décide ensuite de la validité du permis de conduire. Si la personne concernée considère que la décision de l'Agence des transports est injuste, elle peut faire appel devant le tribunal.



Que dit la loi ?

En principe, il est interdit de conduire une voiture lorsqu'on a un diagnostic de démence. Dans des cas exceptionnels, une maladie démentielle légère peut être compatible avec le maintien d'un permis de conduire pour voiture particulière, à condition que les symptômes ne soient pas considérés comme affectant la sécurité routière. Dans de tels cas, le médecin doit réévaluer l'aptitude de la personne à conduire dans un délai d'un an.

Une question délicate

Ne plus pouvoir conduire est souvent une question délicate, liée à l'estime de soi et à la liberté de se déplacer où on le souhaite. C'est pourquoi la personne concernée et ses proches devraient être associés à la discussion sur la conduite automobile et le maintien du permis de conduire.

Plus d'informations

Règlements et recommandations générales de l'Agence des transports sur les exigences médicales pour la détention d'un permis de conduire, etc.

(Transportstyrelsens föreskrifter och allmänna råd om medicinska krav för innehav av körkort m.m.)

TSFS 2010:125 • www.transportstyrelsen.se

© Svenskt Demenscentrum

Plus de fiches d'information en français peuvent être imprimées sur le site web du Svenskt Demenscentrum : www.demenscentrum.se/fr



Svenskt Demenscentrum

Svenskt Demenscentrum, Sveavägen 155, 113 46 Stockholm, (08) 690 58 00, info@demenscentrum.se

www.demenscentrum.se

Bilkörning och demenssjukdom

FAKTABLAD FRÅN SVENSKT DEMENSCENTRUM

Hjärnans förmåga påverkar körningen

Demenssjukdom beror på olika sjukdomar och skador i hjärnan. Symtomen gör det svårare att tänka, planera och kommunicera.

Glömska och svårigheter att orientera sig är ofta tidiga tecken. Eftersom demenssjukdom brukar komma smygande kan den vara svår att uppmärksamma i ett tidigt skede.

Varningstecken hos bilförare

Många personer med demens har inga större problem med att hantera växelspåk och pedaler. Demenssymtomen brukar bli märkbara först i stressiga situationer, när man ska bearbeta en stor mängd information och snabbt fatta beslut. En sådan situation kan vara körning i tät trafik eller vägkorsning.

Demenssjukdom i tidig fas kan yttra sig på olika sätt i trafiken. Några varningstecken är:

- anpassar inte hastigheten efter trafiken
- glömmer att stänga av blinkers eller vindrutetorkare
- observerar inte medtrafikanter
- svårigheter att hitta – kör ofta vilse

Demens inblandat i många olyckor

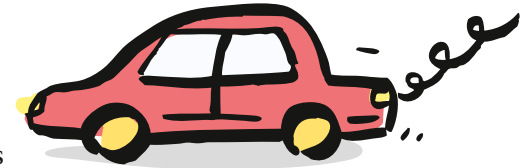
Forskning visar att mer än hälften av de bilförare som omkommer i trafiken och är äldre än 65 år har förändringar i hjärnan som tyder på demenssjukdom. De flesta av dem har sannolikt inte uppvisat några allvarliga symtom. Bilförare med demenssjukdom riskerar inte bara sitt eget liv utan även andras.

Tidig diagnos viktig

Kontakta en läkare snarast vid misstanke om demenssjukdom. Det är viktigt att få till stånd en undersökning tidigt för att få rätt diagnos, hjälp och behandling.

Utredder medicinska hinder

Läkaren utredder även om det finns medicinska hinder för bilkörning. När så bedöms vara fallet är läkaren skyldig att anmäla detta till Transportstyrelsen som sedan fattar beslut om fortsatt körkortsinnehav. Om personen i fråga anser att Transportstyrelsens beslut är felaktigt kan det överklagas till domstol.



Vad säger lagen?

I princip är det förbjudet att köra bil om man har en demensdiagnos. I undantagsfall kan lindrig demenssjukdom förenas med fortsatt körkortsinnehav för personbil, om symtomen inte bedöms påverka trafiksäkerheten. I sådana fall ska läkaren pröva personens körkortslämplighet på nytt inom ett år.

En känslig fråga

Att inte längre få köra bil är ofta en känslig fråga, kopplad till självkänsla och frihet att ta sig dit man vill. Därför bör både personen som direkt berörs och dennes anhöriga finnas med i diskussionen kring bilkörning och körkortsinnehav.

Mer information

Transportstyrelsens föreskrifter och allmänna råd om medicinska krav för innehav av körkort m.m. (TSFS 2010:125) • www.transportstyrelsen.se

2025 • Svenskt Demenscentrum ©

Fler faktablad på olika språk kan skrivas ut från Svenskt Demenscentrums webbplats:
www.demenscentrum.se/Faktablad



Svenskt Demenscentrum

Svenskt Demenscentrum, Sveavägen 155, 113 46 Stockholm, 08 - 690 58 00, info@demenscentrum.se

www.demenscentrum.se