

Drejtimi i automjetit dhe demenca

FLETË INFORMACIONI NGA QENDRA SUEDEZE E DEMENCËS

Bilkörning och demenssjukdom • faktablad på albanska

Funksioni i trurit ndikon në drejtimin e automjetit

Demenca shkaktohet nga sëmundje dhe lëndime të ndryshme në tru. Simptomat e bëjnë më të vështirë të menduarit, planifikimin dhe komunikimin.

Harresa dhe vështirësia në gjetjen e orientimit, janë shpesh shenja të hershme. Meqenëse demenca zakonisht zhvillohet gradualisht, mund të jetë e vështirë të zbulohet në fazë të hershme.

Shenjat paralajmëruese të shoferët

Shumë njerëz me demencë nuk kanë probleme të mëdha me ndërrimin e marsheve dhe menaxhimin e pedaleve. Simptomat e demencës zakonisht bëhen të dukshme në situata stresuese, ku është e nevojshme të përpunohen sasi të mëdha informacioni dhe të merren vendime të shpejta. Një situatë e tillë mund të jetë drejtimi i automjetit në trafik të dendur ose në kryqëzim.

Demenca në fazë të hershme mund të manifestohet në mënyra të ndryshme në trafik. Disa nga shenjat paralajmëruese janë:

- mospërshtatja e shpejtësisë me lëvizjen e automjeteve të tjera
- harresa për të fikur sinjalizuesit ose fshirëset e xhamit të përparmë
- moskushtimi i vëmendjes ndaj përdoruesve të tjerë të rrugës
- vështirësi në orientim (shpesh humb rrugën)

Demenca është faktor në shumë aksidente

Studimet tregojnë se më shumë se gjysma e shoferëve të moshës mbi 65 vjeç që vdesin në aksidente trafiku, kanë ndryshime në tru që lidhen me demencën. Shumica e tyre ndoshta nuk kanë shfaqur ndonjë simptomë serioze. Shoferët me demencë rrezikojnë jo vetëm jetën e tyre, por edhe jetën e të tjerëve.

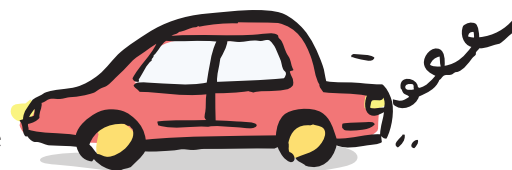
Diagnoza e hershme është vendimtare

Nëse dyshoni për demencë, kontaktoni një mjek sa më shpejt që të jetë e mundur. Është e rëndësishme të kryeni një kontroll mjekësor pa humbur kohë, për të marrë diagnozën, ndihmën dhe trajtimin e duhur.

Vlerësimi i pengesave mjekësore

Mjeku juaj do të shqyrtojë gjithashtu nëse ka ndonjë faktor mjekësor që ju pengon të drejtoni makinën. Nëse kjo del të jetë e vërtetë, mjeku është i detyruar ta raportojë këtë pranë Agjencisë Suedeze të Transportit (Transportstyrelsen), e cila më pas vendos nëse mund të vazhdoni të përdorni lejen e drejtimit. Nëse besoni se vendimi i

Agjencisë Suedeze të Transportit është i pasaktë, mund ta apelon vendimin në gjykatë.



Çfarë thotë ligji?

Në parim, drejtimi i makinës është i ndaluar nëse keni diagnozë demence. Në raste të jashtëzakonshme të demencës së lehtë, mund të jetë e mundur të vazhdoni të mbani lejen e drejtimit, nëse simptomat nuk konsiderohen se ndikojnë në sigurinë rrugore. Në këto raste, mjeku është i detyruar të rivlerësojë aftësinë e individit për të mbajtur lejen e drejtimit brenda një viti.

Një çështje e ndjeshme

Moslejimi për të drejtuar më makinën shpesh është një çështje e ndjeshme, e lidhur me vetëvlerësimin dhe lirinë për të udhëtuar kudo që dëshiron. Prandaj, si personi i prekur drejtpërdrejt, ashtu edhe të afërmit e tij, duhet të përfshihen në diskutimet mbi drejtimin e makinës dhe mbajtjen e lejes së drejtimit.

Më shumë informacion

Rregulloret e Agjencisë Suedeze të Transportit dhe këshillat e përgjithshme mbi kërkesat mjekësore për mbajtjen e lejes së drejtimit etj. (Transportstyrelsens föreskrifter och allmänna råd om medicinska krav för innehav av körkort m.m.) TSFS 2010:125 • www.transportstyrelsen.se

© Svenskt Demenscentrum

Informacion shtesë dhe materiale informuese në gjuhën shqipe, mund të gjenden në faqen zyrtare të Svenskt Demenscentrum: www.demenscentrum.se/al



Svenskt Demenscentrum

Svenskt Demenscentrum, Sveavägen 155, 113 46 Stockholm, (08) 690 5800, info@demenscentrum.se

www.demenscentrum.se

Bilkörning och demenssjukdom

FAKTABLAD FRÅN SVENSKT DEMENSCENTRUM

Hjärnans förmåga påverkar körningen

Demenssjukdom beror på olika sjukdomar och skador i hjärnan. Symtomen gör det svårare att tänka, planera och kommunicera.

Glömska och svårigheter att orientera sig är ofta tidiga tecken. Eftersom demenssjukdom brukar komma smygande kan den vara svår att uppmärksamma i ett tidigt skede.

Varningstecken hos bilförare

Många personer med demens har inga större problem med att hantera växelspåk och pedaler. Demenssymtomen brukar bli märkbara först i stressiga situationer, när man ska bearbeta en stor mängd information och snabbt fatta beslut. En sådan situation kan vara körning i tät trafik eller vägkorsning.

Demenssjukdom i tidig fas kan yttra sig på olika sätt i trafiken. Några varningstecken är:

- anpassar inte hastigheten efter trafiken
- glömmer att stänga av blinkers eller vindrutetorkare
- observerar inte medtrafikanter
- svårigheter att hitta – kör ofta vilse

Demens inblandat i många olyckor

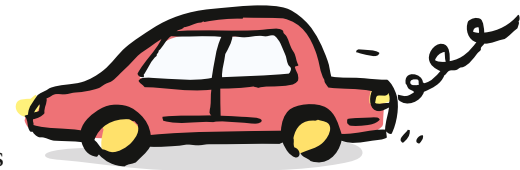
Forskning visar att mer än hälften av de bilförare som omkommer i trafiken och är äldre än 65 år har förändringar i hjärnan som tyder på demenssjukdom. De flesta av dem har sannolikt inte uppvisat några allvarliga symtom. Bilförare med demenssjukdom riskerar inte bara sitt eget liv utan även andras.

Tidig diagnos viktig

Kontakta en läkare snarast vid misstanke om demenssjukdom. Det är viktigt att få till stånd en undersökning tidigt för att få rätt diagnos, hjälp och behandling.

Utredder medicinska hinder

Läkaren utredder även om det finns medicinska hinder för bilkörning. När så bedöms vara fallet är läkaren skyldig att anmäla detta till Transportstyrelsen som sedan fattar beslut om fortsatt körkortsinnehav. Om personen i fråga anser att Transportstyrelsens beslut är felaktigt kan det överklagas till domstol.



Vad säger lagen?

I princip är det förbjudet att köra bil om man har en demensdiagnos. I undantagsfall kan lindrig demenssjukdom förenas med fortsatt körkortsinnehav för personbil, om symtomen inte bedöms påverka trafiksäkerheten. I sådana fall ska läkaren pröva personens körkortslämplighet på nytt inom ett år.

En känslig fråga

Att inte längre få köra bil är ofta en känslig fråga, kopplad till självkänsla och frihet att ta sig dit man vill. Därför bör både personen som direkt berörs och dennes anhöriga finnas med i diskussionen kring bilkörning och körkortsinnehav.

Mer information

Transportstyrelsens föreskrifter och allmänna råd om medicinska krav för innehav av körkort m.m. (TSFS 2010:125) • www.transportstyrelsen.se

2025 • Svenskt Demenscentrum ©

Fler faktablad på olika språk kan skrivas ut från Svenskt Demenscentrums webbplats:
www.demenscentrum.se/Faktablad



Svenskt Demenscentrum

Svenskt Demenscentrum, Sveavägen 155, 113 46 Stockholm, 08 - 690 58 00, info@demenscentrum.se

www.demenscentrum.se