

老年痴呆症

资料由瑞典老年痴呆症中心提供

Demenssjukdomar • faktablad på kinesiska

什么是老年痴呆症？

老年痴呆症或老年性痴呆是由于脑部疾病和损伤而产生的一系列症状的总称。老年痴呆症使患者的思维、计划和交流等变得困难，这些症状通常是逐渐地发生、发展，所以，对患者应该至少观察6个月以上，才可能对老年痴呆做出诊断。

老年痴呆症不是自然老化现象

长期以来，老年痴呆症一直被认为是老年人不可避免的一种现象。但我们现在知道有将近100种疾病可导致老年性痴呆，因此，老年痴呆症并不是自然老化的必然结果，但它确实是在高龄人群中更为常见。目前在瑞典大约有15万老年痴呆患者，绝大多数患者都在75岁以上。

老年痴呆症的类型

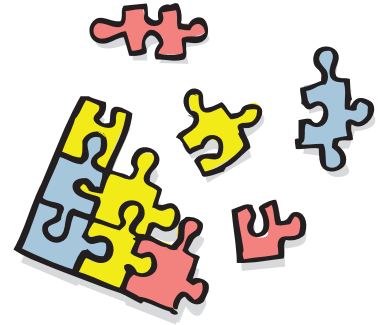
阿尔茨海默病是老年性痴呆最常见的类型，约占老年痴呆症例总数的60-70%。血管性痴呆是仅次于阿尔茨海默病的第二种最常见的痴呆类型，血管性痴呆与阿尔茨海默病的脑部病变通常同时存在，这种情况被称为混合型痴呆。其他类型的老年痴呆有额颞叶痴呆、路易体痴呆、帕金森氏病伴发老年痴呆，长期酗酒、脑部肿瘤和人类免疫缺陷病毒（HIV）感染也可导致老年痴呆症。

老年痴呆症通常以健忘开始

老年痴呆患者在早期可能表现出多种症状，如健忘以及在陌生环境中自我定向困难；计划或执行一些曾经很简单的事情变得越来越困难；语言功能逐渐受到影响，表现为语言自我表达越来越困难；焦虑不安、抑郁及性格变化等也可能与老年痴呆有关。老年痴呆症患者随痴呆类型或严重程度不同而表现出不同的症状。

老年性痴呆从轻度到重度痴呆

老年痴呆症的病程通常延续数年。老年痴呆症逐渐、缓慢发病，患者病情逐渐加重，同时出现新的症状，以致丧失多种能力，患者渐渐地需要他人的帮助和照顾来适应日常生活。老年痴呆症的病程通常分为三个阶段：轻度、中度和重度痴呆。



早期诊断非常重要

如果怀疑患有老年痴呆症，应该马上联系医生，尽快开始全面检查，以便及时得到正确的诊断、帮助和治疗。检查、诊断的过程通常需要几个星期的时间，其中包括进行各种功能测试和体格检查。某些疾病可能会导致与老年性痴呆相似的一些症状与表现，而这些疾病是可以治愈的。如果诊断为某种类型的老年性痴呆，患者的有些症状可以通过药物治疗来缓解，良好的护理及其他一些方面的支持可帮助痴呆患者更好地适应日常生活。

前景展望

给患者本人及其亲属和朋友充分解释有关老年痴呆的症状也非常重要。通过对痴呆症相关知识的全面了解，有助于规划将来更好和有意义的生活。通常认为与其他有相似经历的患者分享、交流经验是非常有价值的。

2013年7月15日 • 瑞典老年痴呆症中心©

有关老年痴呆症其他语言的信息资料可从瑞典老年痴呆症中心网站上获得
www.demenscentrum.se/Faktablad



Svenskt Demenscentrum

Svenskt Demenscentrum, Gävlegatan 16, 113 30 Stockholm, 08 - 690 58 00, info@demenscentrum.se

www.demenscentrum.se