

# La conduite automobile et la démence

FICHE D'INFORMATION DU CENTRE SUÉDOIS DES MALADIES DE LA DÉMENCE

Bilkörning och demens • faktablad på franska

## La capacité du cerveau influe sur la conduite automobile

La démence est un diagnostic pour une gamme de symptômes qui peuvent être causés par diverses maladies et lésions du cerveau. Les symptômes font qu'il devient plus difficile de penser, d'organiser et de communiquer.

Les oublis et la désorientation en sont souvent les premiers signes. Du fait que la maladie apparaît généralement de façon insidieuse, il est difficile de la détecter à un stade précoce.

## Les panneaux de signalisation et le conducteur d'une automobile

De nombreuses personnes atteintes de démence n'ont pas de problèmes majeurs à utiliser le levier de changement de vitesse et les pédales. Les symptômes de démence ne deviennent généralement apparents que dans des situations stressantes, quand il s'agit de traiter une grande quantité d'informations et de prendre des décisions rapides. Une telle situation peut se présenter dans la circulation dense ou à des croisements de rues.

La démence à un stade précoce peut se manifester de différentes façons dans la circulation. Certains signes d'alerte sont :

- ne pas adapter sa vitesse à la circulation
- oublier d'éteindre les clignotants ou d'arrêter les essuie-glaces
- ne pas respecter les autres usagers
- difficultés à trouver son chemin – s'égarer souvent

## La démence est impliquée dans de nombreux accidents

Les recherches montrent que plus de la moitié des conducteurs décédés dans des accidents de la circulation et qui étaient âgés de plus de 65 ans présentaient des modifications dans le cerveau, évocatrices d'une maladie de la démence. La plupart d'entre eux n'ont sans doute pas présenté de symptômes graves. Conduire avec une maladie de la démence est un risque non seulement pour sa vie, mais aussi pour celle des autres.

## Un diagnostic précoce est important

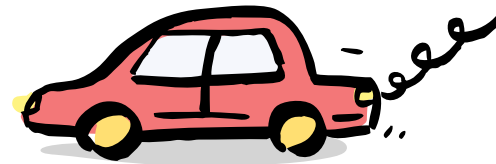
Consultez le plus rapidement possible un médecin, si vous soupçonnez une maladie d'Alzheimer. Il est important d'avoir rapidement un examen pour obtenir en temps opportun le bon diagnostic, l'aide nécessaire et le traitement approprié.

## Le médecin examine les contre-indications médicales

Le médecin examine également s'il existe des contre-indications médicales à la conduite d'un véhicule.

Lorsque cela apparaît être le cas, le médecin est tenu d'informer l'Agence suédoise des transports, qui prend ensuite la décision sur le retrait du permis

de conduire. Si la personne pense que la décision de l'Agence suédoise des transports est non justifiée, elle peut faire appel devant les tribunaux.



## Que dit la loi?

En principe, il est interdit de conduire une automobile si vous avez un diagnostic de démence. Exceptionnellement, une démence légère peut être compatible avec la conservation du permis de conduire une automobile, si les symptômes ne sont pas censés affecter la sécurité du trafic. Dans de tels cas, le médecin doit réexaminer l'aptitude de conduire de la personne dans un an.

## Un sujet sensible

Ne plus pouvoir conduire une voiture est souvent une question délicate, liée à l'estime de soi et à la liberté d'aller où l'on veut. Par conséquent, à la fois la personne qui est directement touchée et ses proches se doivent de participer aux discussions sur la conduite d'une voiture par le patient et sur la conservation du permis de conduire.

## Pour plus d'informations

Agence suédoise des transports:  
[www.transportstyrelsen.se](http://www.transportstyrelsen.se)

*Règlements et lignes directrices générales sur les exigences médicales pour la détention d'un permis de conduire, etc* (TSFS 2010:125). Le chapitre 10 traite de la démence.

15 juillet 2013 • Svenskt Demenscentrum®

---

D'autres feuillets d'information, dans différentes langues, peuvent être consultés à partir du site Web du Centre suédois des maladies de la démence : [www.demenscentrum.se/Faktablad](http://www.demenscentrum.se/Faktablad)

---



Svenskt Demenscentrum

Svenskt Demenscentrum, Gävlegatan 16, 113 30 Stockholm, 08 - 690 58 00, [info@demenscentrum.se](mailto:info@demenscentrum.se)

[www.demenscentrum.se](http://www.demenscentrum.se)