

Upravljanje automobilom i demencija

INFORMATIVNI LIST ŠVEDSKOG CENTRA ZA DEMENCIJU

Bilkörning och demens • faktablad på bosniska | kroatiska | serbiska

Sposobnost mozga utiče na vožnju

Demencija je dijagnoza za jedan cijeli niz simptoma izazvanih raznim oboljenjima i oštećenjima mozga. Ovi simptomi otežavaju razmišljanje, planiranje i komuniciranje.

Zaboravnost i problemi s orijentacijom često su rani znaci oboljenja. Pošto se bolest obično pojavljuje pod-muklo, teško ju je otkriti u njenoj ranoj fazi.

Upozoravajuć i signali kod vozača

Puno osoba koje boluju od demencije nema većih problema sa rukovanjem ručicom mjenjača i papučicama. Simptomi demencije obično se primjećuju tek u stresnim situacijama, kada je nužno obraditi veliku količinu informacija i brzo donositi odluke.

Dementna bolest u svojoj ranoj fazi može se u prometu ispoljiti na razne načine. Evo nekoliko upozoravajućih signala:

- brzina nije prilagođena uvjetima prometa
- zaboravlja isključiti žmigavce ili brisače
- ne primjećuje druge učesnike u prometu
- teškoće s orijentacijom – često zaluta

Demencija je umiješana u veći broj nezgoda

Istraživanja pokazuju da više od polovine vozača poginulih u prometu, a stariji su od 65 godina, imaju takve promjene na mozgu koje ukazuju na dementno oboljenje. Većina njih vjerojatno nije pokazivala neke ozbiljnije simptome. Vozači koji boluju od demencije ne rizikuju samo vlastiti život već i život drugih.

Rana dijagnoza je važna

Obratite se liječniku ukoliko posumnjate na demenciju. Važno je na vrijeme pokrenuti ispitivanje da bi se mogla uspostaviti točna dijagnoza, pružiti pomoć i liječenje.

Liječnik istražuje medicinske prepreke

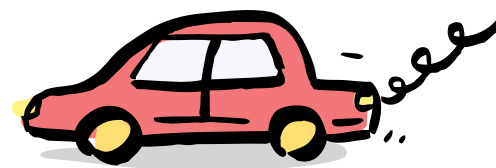
Liječnik istražuje također da li postoje medicinske prepreke za vožnju. Kada se tako nešto utvrdi, dužnost je liječnika da slučaj prijavi Upravi za

transport, koja će nakon toga odlučiti o mogućnosti daljeg posjedovanja vozačke dozvole.

Ukoliko dotična osoba smatra da je odluka Uprave za transport pogrešna, može podnijeti žalbu nadležnom sudu.

Šta kaže zakon?

Osobama sa dijagnozom demencije u pravilu je zabranjeno upravljati automobilom. U iznimnim slučajevima može se osobama koje boluju od blage demencije dozvoliti da zadrže vozačku dozvolu kao rezultat ocjene da simptomi ne utiču na sigurnost u prometu. Liječnik je dužan da u ovakvim slučajevima izvrši ocjenu podobnosti posjedovanja vozačke dozvole ponovo za godinu dana.



Ovo je osjetljivo pitanje

Zabrana daljeg upravljanja automobilom je često osjetljivo pitanje, vezano za samosvijest i slobodu kretanja. Stoga bi, kako onaj koga se to direktno tiče tako i njegovi srodnici, trebali sudjelovati u raspravama oko upravljanja automobilom i posjedovanja vozačke dozvole.

Dodatne informacije

Transportstyrelsen / Uprava za transport:
www.transportstyrelsen.se

Uputstvo i opće smjernice o medicinskim uvjetima za posjedovanje vozačke dozvole i dr. koje je donijela Uprava za transport (TSFS 2010:125). Glava 10 odnosi se na demenciju.

29 April 2011 • Švedski centar za demenciju®

Više informativnih listova na raznim jezicima može se ispisati sa portala Švedskog centra za demenciju:
www.demenscentrum.se/Faktablad



Svenskt Demens Centrum

Svenskt demenscentrum, Gävlegatan 16, 113 30 Stockholm, 08 - 690 58 00, info@demenscentrum.se

www.demenscentrum.se